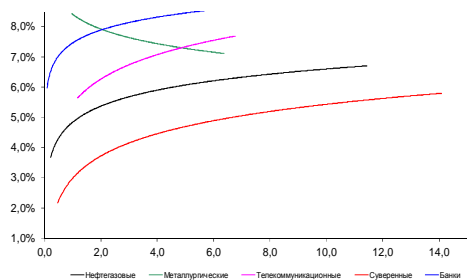
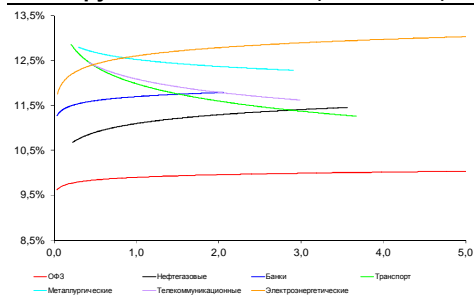


Рынок валютных облигаций



Источник: Bloomberg

Рынок рублевых облигаций (1-ый эшелон)



Источник: Bloomberg

Основные индикаторы долгового рынка

	Закрытие	Изм.	Доход%
Долговой рынок			
10-YR UST, YTM	2,37	1,08б.п. ↑	
30-YR UST, YTM	3,10	-0,32б.п. ↓	
Russia-30	111,13	0,04% ↑	5,05
Rus-30 spread	268	-2б.п. ↓	
Bra-40	108,00	-0,07% ↓	10,12
Tur-30	175,02	0,41% ↑	4,83
Mex-34	130,28	0,30% ↑	4,44
CDS 5 Russia	277,66	2б.п. ↑	
CDS 5 Gazprom	353	4б.п. ↑	
CDS 5 Brazil	174	3б.п. ↑	
CDS 5 Turkey	174	-5б.п. ↓	
Валютный и денежный рынок			
			YTD%
\$/Руб. ЦБР	46,3379	0,84% ↑	53,5 ↑
\$/Руб.	46,1371	1,20% ↑	28,8 ↑
EUR/\$	1,2442	-0,18% ↓	-9,8 ↓
Ruble Basket	50,9700	-0,60% ↓	-24,9 ↓
Imp rate			
NDF \$/Rub 6M	11,80%	0,01 ↑	
NDF \$/Rub 12M	11,24%	0,03 ↑	
NDF \$/Rub 3Y	10,01%	0,14 ↑	
3M Libor	0,2332	0,01б.п. ↑	
Libor overnight	0,0940	0,09б.п. ↑	
MosPrime	10,50	0б.п. ↑	
1D РЕПО+свопы, млрд	96	-143 ↓	
Фондовые индексы			
			YTD%
RTS	1 045	1,57% ↑	-27,6 ↓
DOW	17 612	-0,02% ↓	6,2 ↑
S&P500	2 038	-0,07% ↓	10,3 ↑
Bovespa	52 979	0,96% ↑	2,9 ↑
Сырьевые товары			
Brent spot	79,41	-1,16% ↓	-28,3 ↓
Gold	1159,41	-0,26% ↓	-3,8 ↓

Источник: Bloomberg

Российский рынок

Комментарий по долговому рынку, [стр. 3](#)

Усиление политической напряженности и рисков введения новых санкций оказывают давление на российские активы – как рублевые, так и валютные. Фактор падения нефтяных котировок ниже \$80/баррель создает дополнительный негативный фон для рублевого долга. Любой отскок до конца года инвесторы будут использовать для ликвидации позиций.

Макроэкономика, [стр. 3](#)

Инфляция с 1 по 10 ноября составила 0,4%; **НЕГАТИВНО**

Корпоративные новости, [стр. 4](#)

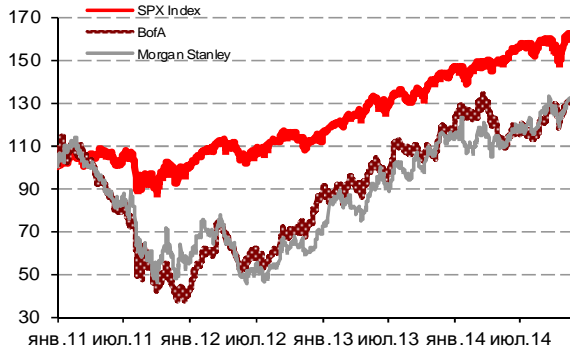
РТК-ЛИЗИНГ принял решение ликвидироваться

НОВОСТИ ВКРАТЦЕ:

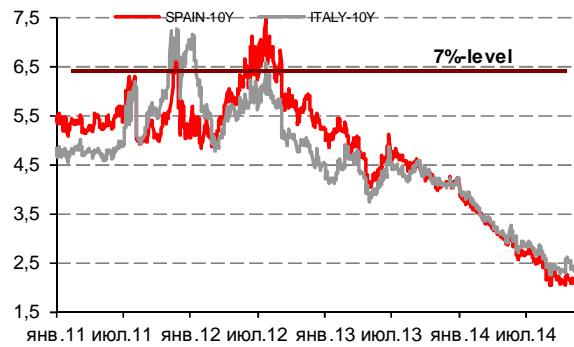
- **ОНЭКСИМ** и **НПФ Благосостояние** получают **90% ГК "Связной"**
- Fitch подтвердило рейтинги МХК ЕвроХим, присвоило группе EuroChem рейтинг "BB"
- S&P изменило на "негативный" прогноз по рейтингу "МТС" по обязательствам в нацвалюте
- S&P изменило прогноз по рейтингам "НОТА-Банка" с "негативного" на "стабильный", рейтинги подтверждены на уровне В/В
- Биржевые облигации Газпромбанка объемом 70 млрд руб и \$2,5 млрд допущены к торгам на ФБ ММВБ
- "Газпромбанк" планирует разместить облигации с ипотечным покрытием на 7 млрд руб
- Ставка 6-7-го купонов по облигациям "СМП Банка" составит 12% годовых (+280 б.п.)
- Трансфин-М выкупил по оферте весь выпуск облигаций серии БО-09
- "КБ ДельтаКредит" выкупил по оферте 26,7% выпуска облигаций серии 08-ИП на 1,3 млрд руб

ГРАДУСНИК КРИЗИСА

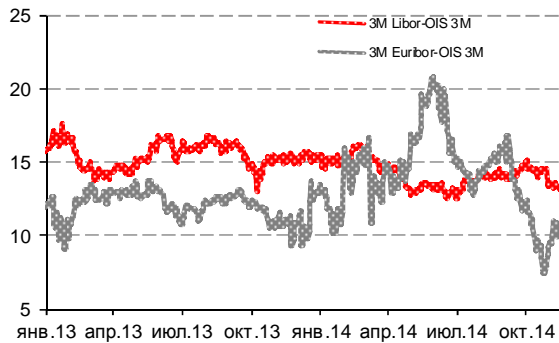
Илл 1: S&P500 vs S&P500 Bank Index



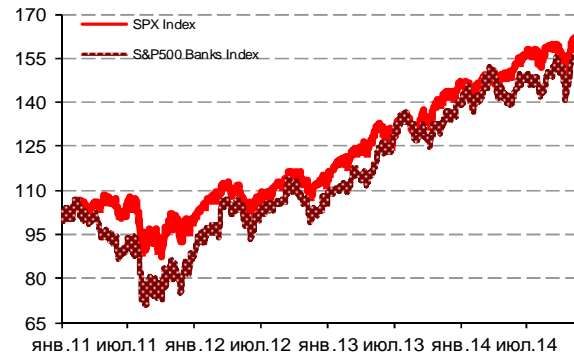
Илл 2: Доходность суверенных 10-летних облигаций Испании и Италии



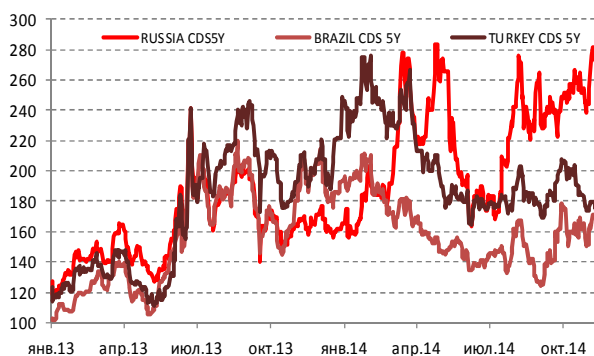
Илл 3: 3MLibor/Euribor-OIS Spread



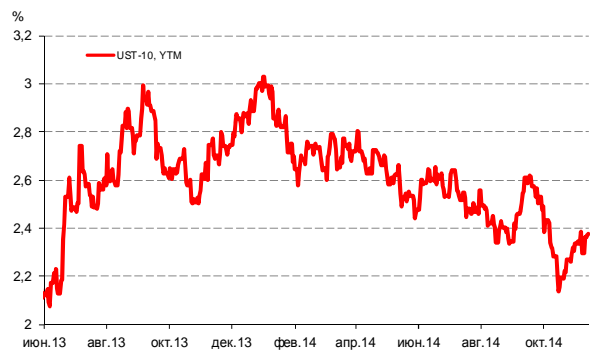
Илл 4: S&P500 vs банки США (01.01.11=100)



Илл 5: CDS 5Y Бразилия, Турция, Россия



Илл 6: Доходность UST-10



Источник: Bloomberg

Источник: Bloomberg

Комментарий по долговому рынку

Валютные облигации

Внешнедолговой сегмент по прежнему низкоактивен с преобладанием продавцов в суверенном секторе. Высокая неопределенность вокруг ситуации на Украине и связанная с этим разноречивая информация относительно новых санкций из Европы создает негативный новостной фон, хотя ситуация еще не вышла из под контроля настолько, чтобы на рынке наблюдались агрессивные продажи. В связи с этим важными будут сегодняшние результаты консультаций между ЕС и США по вопросу введения новых санкций в преддверии встречи глав МИДов на следующей неделе 17 ноября.

Рублевые облигации

Рублевый долговой сектор практически перестал реагировать на временные улучшения ситуации на валютном рынке. Вчерашнее укрепление рубля происходило уже перед закрытием рынка и не повлияло на характер торгов в долговом сегменте. Учитывая падение нефти Brent ниже \$80/баррель, рост геополитических рисков, возобновившихся обвинений в вводе российских войск в Украину и угрозу новых санкций мы не ожидаем сколь-нибудь значимой коррекции по рублевым активам. Любую попытку отскока игроки будут использовать для сокращения позиций.

Екатерина Леонова, Старший аналитик (+7 495) 974-2515 доб. 8523

Макроэкономика

Инфляция с 1 по 10 ноября составила 0,4%; НЕГАТИВНО

Как сообщает Росстат, рост ИПЦ составил 0,4% за первые десять дней ноября. Это указывает на то, что инфляционное давление не снижается вследствие сохраняющихся ограничений на импорт продуктов питания и ослабления рубля.

Отметим, что теперь проявляется инфляционный эффект ослабления рубля на 20% с сентября – это добавит к темпам роста ИПЦ около 3,0 п. п. на горизонте шести месяцев, или по 0,5 п. п. в месяц до 2К15. Это означает, что инфляция может ускориться до 8,8% г/г в ноябре и до 9,3% к концу года, что намного выше нашего предыдущего прогноза 8,5% и близко к новому уровню ключевой ставки ЦБ. Это означает, что в январе у ЦБ может быть достаточно аргументов в пользу дополнительного повышения ключевой ставки, на которое мы не рассчитывали ранее.

Наталья Орлова, Ph.D Главный экономист (+7 495) 795-3677

Корпоративные новости**РТК-ЛИЗИНГ принял решение ликвидироваться**

Акционеры ОАО "РТК-ЛИЗИНГ" приняли решение ликвидировать компанию и назначили ликвидационную комиссию, направив в регистрирующий орган заявление о внесении в единый государственный реестр юридических лиц записи, связанной с ликвидацией.

В настоящее время в обращении находится один выпуск облигаций РТК-ЛИЗИНГ серии БО-02 номинальным объемом 2 млрд руб с погашением в 2018 г. В июне текущего года компания не смогла пройти оферту по выпуску. Общий размер не исполненного обязательства без учета НКД составил 896,7 млн руб.

В последнее время котировки по выпуску упали до 27 / 36% от номинала; по займу предполагается оферта в начале декабря. Ставка купона составляет 13,5% годовых.

Екатерина Леонова, Старший аналитик (+7 495) 974-2515 доб. 8523

ДИНАМИКА РОССИЙСКИХ ОБЛИГАЦИЙ

Илл. 7: Динамика российских суверенных и субфедеральных еврооблигаций

	Дата погаш-я	Дюра-ция, лет	Дата ближ. купона	Ставка купона	Цена закрытия	Изме-нение	Дох-сть к оферте/погаш-ю	Текущ дох-сть	Спред по дюра-ции	Изм. спреда	М.Дюра-ция	Объем выпуска млн	Валюта	Рейтинги S&P/Moodys/ Fitch
Суверенные														
Россия-15	29.04.2015	0,46	29.04.15	3,63%	100,48	0,03%	2,56%	3,61%	202	-6,9	0,46	2 000	USD	BBB- / Baa2 / BBB
Россия-17	04.04.2017	2,31	04.04.15	3,25%	100,17	-0,14%	3,17%	3,24%	263	5,6	2,28	2 000	USD	BBB- / Baa2 / BBB
Россия-18	24.07.2018	3,12	24.01.15	11,00%	123,57	0,05%	4,07%	8,90%	306	-2,6	3,06	3 466	USD	BBB- / Baa2 / BBB
Россия-19	16.01.2019	3,87	16.01.15	3,50%	97,36	0,01%	4,20%	3,60%	279	-1,2	3,79	1 500	USD	BBB- / Baa2 / BBB
Россия-20	29.04.2020	4,84	29.04.15	5,00%	101,67	-0,15%	4,65%	4,92%	299	1,5	4,73	3 500	USD	BBB- / Baa2 / BBB
Россия-22	04.04.2022	6,32	04.04.15	4,50%	97,31	-0,07%	4,94%	4,62%	287	-0,1	6,17	2 000	USD	BBB- / Baa2 / BBB
Россия-23	16.09.2023	7,21	16.03.15	4,88%	97,92	-0,29%	5,17%	4,98%	310	2,8	7,03	3 000	USD	BBB- / Baa2 / BBB
Россия-28	24.06.2028	7,98	24.12.14	12,75%	162,50	0,15%	5,98%	7,85%	360	-3,0	7,75	2 500	USD	BBB- / Baa2 / BBB
Россия-30	31.03.2030	10,00	31.03.15	7,50%	111,13	0,04%	5,05%	6,75%	268	-2,1	4,42	138 979	USD	BBB- / Baa2 / BBB
Россия-42	04.04.2042	13,99	04.04.15	5,63%	96,98	-0,22%	5,85%	5,80%	348	0,5	13,60	3 000	USD	BBB- / Baa2 / BBB
Россия-43	16.09.2043	14,08	16.03.15	5,88%	99,77	-0,32%	5,89%	5,89%	352	74,5	13,68	1 500	USD	BBB- / Baa2 / BBB
Россия-18руб	10.03.2018	2,94	10.03.15	7,85%	94,75	0,00%	9,73%	8,28%	--	--	2,80	90 000	RUB	BBB- / Baa2 / BBB
Россия-20eur	16.09.2020	5,34	16.09.15	3,63%	101,22	-0,20%	3,39%	3,58%	--	--	5,17	750	EUR	BBB- / Baa2 / BBB
Муниципальные														
Москва-16	20.10.2016	1,89	20.10.15	5,06%	103,48	-0,01%	3,18%	4,89%	--	--	--	407	EUR	BBB- / Baa2 / BBB
Беларусь-15	03.08.2015	0,70	03.02.15	8,75%	102,52	0,02%	5,13%	8,53%	--	--	--	1 000	USD	B- / B3 /

Источник: Bloomberg, Отдел исследований Альфа-Банка

Илл. 8: Динамика российских банковских еврооблигаций

	Дата погаш-я	Дюра-ция, лет	Дата ближ. купона	Ставка купона	Цена закрытия	Изме-нение	Дох-сть к оферте/погаш-ю	Текущ дох-сть	Спред по дюра-ции	Изм. спреда	Спред к сувер. евро-облиг.	Объем выпуска млн	Валюта	Рейтинги S&P/Moodys/ Fitch
АК Барс-15	19.11.2015	0,96	19.11.14	8,75%	102,06	-0,13%	6,62%	8,57%	607	12,8	406	500	USD	/ B1 / BB-
Альфа-15-2	18.03.2015	0,35	18.03.15	8,00%	101,15	-0,07%	4,58%	7,91%	404	16,7	202	600	USD	BB+ / Ba1 / BBB-
Альфа-17*	22.02.2017	2,12	22.02.15	6,30%	97,85	-0,15%	7,34%	6,44%	680	6,8	416	300	USD	BB- / Ba3 / BB+
Альфа-17-2	25.09.2017	2,60	25.03.15	7,88%	103,62	-0,15%	6,47%	7,60%	546	5,1	329	1 000	USD	BB+ / Ba1 / BBB-
Альфа-19*	26.09.2019	4,12	26.03.15	7,50%	97,39	-0,63%	8,16%	7,70%	675	14,8	396	750	USD	BB- / Ba3 / BB+
Альфа-21	28.04.2021	5,18	28.04.15	7,75%	99,74	-0,24%	7,80%	7,77%	615	3,1	315	1 000	USD	BB+ / Ba1 / BBB-
Банк Москвы-15*	25.11.2015	0,99	25.11.14	5,97%	100,28	0,02%	5,68%	5,95%	514	-2,3	312	300	USD	/ Ba3 / WD
Банк Москвы-17*	10.05.2017	2,35	10.05.15	6,02%	95,70	0,00%	7,96%	6,29%	741	-0,2	478	400	USD	/ Ba3 / WD
Банк СПб-18*	24.10.2018	3,28	24.04.15	11,00%	96,87	0,51%	12,01%	11,36%	1101	-16,9	795	101	USD	/ B1 / WD
Внешпромбанк-16	14.11.2016	1,79	14.11.14	9,00%	92,72	-0,68%	13,26%	9,71%	1272	38,7	1008	225	USD	B+ / B2 /
ВостЭкспресс-19с	29.05.2019	3,44	29.11.14	12,00%	98,50	0,00%	12,44%	12,18%	1103	-1,1	837	125	USD	/ NR /
ВТБ-15-2	04.03.2015	0,31	04.03.15	6,47%	100,62	-0,01%	4,38%	6,43%	383	0,9	182	1 250	USD	BBB- / Baa3 / WD
ВТБ-16	15.02.2016	1,21	15.02.15	4,25%	100,36	-0,00%	3,94%	4,23%	--	--	--	193	EUR	BBB- / Baa3 / WD
ВТБ-17	12.04.2017	2,27	12.04.15	6,00%	99,71	-0,11%	6,13%	6,02%	559	4,6	295	2 000	USD	/ Baa3 / WD
ВТБ-18*	29.05.2018	3,11	29.11.14	6,88%	101,37	-0,27%	6,43%	6,78%	543	8,2	237	1 514	USD	BBB- / Baa3 / WD
ВТБ-18-2	22.02.2018	2,97	22.02.15	6,32%	100,39	-0,14%	6,18%	6,29%	517	4,2	211	698	USD	BBB- / Baa3 / WD
ВТБ-22*	17.10.2022	6,12	17.04.15	6,95%	93,09	-0,50%	8,15%	7,47%	608	7,2	321	1 500	USD	BB+ / Ba2 / WD
ВТБ-35	30.06.2035	11,63	31.12.14	6,25%	100,70	-0,44%	6,19%	6,21%	382	2,7	114	693	USD	BBB- / Baa3 / WD
ВЭБ-17	22.11.2017	2,76	22.11.14	5,45%	99,02	0,02%	5,81%	5,50%	480	-1,3	174	600	USD	BBB- / / BBB
ВЭБ-17-2	13.02.2017	2,12	13.02.15	5,38%	99,55	-0,02%	5,58%	5,40%	504	0,6	241	750	USD	BBB- / / BBB
ВЭБ-18	21.02.2018	3,09	21.02.15	3,04%	93,95	-0,18%	5,09%	3,23%	--	--	--	1 000	EUR	BBB- / / BBB
ВЭБ-18-2	21.11.2018	3,65	21.11.14	4,22%	92,76	-0,14%	6,29%	4,55%	488	2,8	209	850	USD	BBB- / / BBB
ВЭБ-20	09.07.2020	4,67	09.01.15	6,90%	100,25	-0,10%	6,85%	6,88%	519	0,5	220	1 600	USD	BBB- / / BBB
ВЭБ-22	05.07.2022	6,05	05.01.15	6,03%	94,51	-0,08%	6,96%	6,37%	489	0,2	202	1 000	USD	BBB- / / BBB
ВЭБ-23	21.02.2023	6,90	21.02.15	4,03%	88,88	-0,16%	5,76%	4,54%	--	--	--	500	EUR	BBB- / / BBB
ВЭБ-23-2	21.11.2023	6,81	21.11.14	5,94%	92,53	-0,29%	7,08%	6,42%	500	3,2	191	1 150	USD	BBB- / / BBB
ВЭБ-25	22.11.2025	7,62	22.11.14	6,80%	96,76	-0,16%	7,23%	7,03%	516	31,0	126	1 000	USD	BBB- / / BBB
ВЭБ-Лизинг-16	27.05.2016	1,47	27.11.14	5,13%	100,76	-0,05%	4,61%	5,09%	407	3,1	144	400	USD	BBB- / / BBB
ГПБ-14	15.12.2014	0,09	15.12.14	6,25%	100,31	0,07%	2,64%	6,23%	210	-88,0	8	1 000	USD	BBB- / Ba1 / BBB-
ГПБ-15	23.09.2015	0,85	23.03.15	6,50%	101,73	-0,03%	4,42%	6,39%	388	3,0	186	948	USD	BBB- / Ba1 / BBB-
ГПБ-17	17.05.2017	2,31	17.11.14	5,63%	99,51	-0,01%	5,84%	5,65%	530	0,0	267	1 000	USD	BBB- / Ba1 / BBB-
ГПБ-18с	21.11.2018	3,53	21.11.14	5,75%	94,25	-0,33%	7,43%	6,10%	602	8,4	323	63	USD	/ /
ГПБ-18	30.10.2018	3,73	30.10.15	3,98%	95,00	0,01%	5,42%	4,19%	--	--	--	1 000	EUR	BBB- / Ba1 / BBB-
ГПБ-19*	03.05.2019	3,89	03.05.15	7,25%	100,30	0,04%	7,17%	7,23%	576	-2,3	297	500	USD	BB+ / B1 / BB+
ГПБ-19с	05.09.2019	4,28	05.03.15	4,96%	93,65	-0,04%	6,52%	5,30%	511	-0,2	232	750	USD	BBB- / / BBB-
ГПБ-23с	28.12.2023	6,51	28.12.14	7,50%	94,74	-0,05%	8,33%	7,91%	626	-0,4	339	750	USD	/ NR / BB-
ЕАБР-20	26.09.2020	5,13	26.03.15	5,00%	100,75	0,00%	4,85%	4,96%	319	-1,7	20	500	USD	BBB / A3 /
ЕАБР-22	20.09.2022	6,58	20.03.15	4,77%	97,70	0,00%	5,13%	4,88%	305	-1,2	19	500	USD	BBB / A3 / WD
КрЕвРБанк-19*	15.11.2019	4,02	15.11.14	8,50%	102,13	0,06%	7,98%	8,32%	657	-2,7	378	250	USD	/ B1 / B+

МКБ-18	01.02.2018	2,85	01.02.15	7,70%	97,64	-0,12%	8,55%	7,89%	754	3,9	448	500 USD	BB-	B1	/	BB	
МКБ-18с	13.11.2018	3,42	13.05.15	8,70%	87,55	0,29%	12,77%	9,94%	1136	-49,7	870	500 USD	/	NR	/	BB-	
НОМОС-18	25.04.2018	3,09	25.04.15	7,25%	95,23	-0,02%	8,88%	7,61%	788	0,1	482	500 USD	/	Ba3	/	WD	
НОМОС-19*	26.04.2019	3,67	26.04.15	10,00%	96,90	0,05%	10,89%	10,32%	949	-2,6	670	500 USD	/	B1	/	WD	
ПромсвязьБ-16*	08.07.2016	1,50	08.01.15	11,25%	102,91	0,06%	9,29%	10,93%	875	-5,0	612	189 USD	/	B1	/	B	
ПромсвязьБ-17	25.04.2017	2,26	25.04.15	8,50%	101,49	-0,09%	7,82%	8,38%	728	3,7	464	400 USD	/	Ba3	/	B+	
ПромсвязьБ-19*	06.11.2019	3,98	06.05.15	10,20%	93,41	0,03%	12,00%	10,92%	1059	-2,0	780	600 USD	/	B1	/	B	
ПСБ-15*	29.09.2015	0,87	29.03.15	5,01%	99,50	-0,71%	5,60%	5,04%	505	83,2	304	400 USD	/	Ba2	/	WD	
РенКап-16	21.04.2016	1,36	21.04.15	11,00%	97,67	0,18%	12,81%	11,26%	1227	-14,4	1025	126 USD	B	/	B3	/	B
РенКред-16	31.05.2016	1,43	30.11.14	7,75%	88,20	-0,09%	16,71%	8,79%	1617	7,8	1353	350 USD	B	/	B3	/	WD
РСХБ-17	15.05.2017	2,29	15.11.14	6,30%	100,27	0,01%	6,18%	6,28%	564	-0,8	301	584 USD	/	Ba1	/	BBB-	
РСХБ-17-2	27.12.2017	2,86	27.12.14	5,30%	97,19	-0,03%	6,30%	5,45%	530	0,8	224	1 300 USD	/	Ba1	/	BBB-	
РСХБ-18	29.05.2018	3,07	29.11.14	7,75%	103,41	-0,07%	6,65%	7,49%	565	1,8	259	980 USD	/	Ba1	/	BBB-	
РСХБ-21*	03.06.2021	1,47	03.12.14	6,00%	91,58	-0,11%	7,66%	6,55%	711	1,7	448	800 USD	/	B1	/	BB+	
РСХБ-23с	16.10.2023	6,30	16.04.15	8,50%	93,74	-0,13%	9,56%	9,07%	749	1,0	462	500 USD	/	NR	/		
Русский Стандарт-15*	16.12.2015	1,03	16.12.14	7,73%	87,51	0,00%	21,09%	8,83%	2055	2,6	1853	200 USD	B-	/	B3	/	
Русский Стандарт-16*	01.12.2016	1,84	01.12.14	7,56%	77,49	0,16%	21,73%	9,76%	2119	-7,5	1856	200 USD	B-	/	B3	/	
Русский Стандарт-17	11.07.2017	2,34	11.01.15	9,25%	97,02	-0,49%	10,55%	9,53%	1001	21,2	738	525 USD	B+	/	B2	/	B
Русский Стандарт-18*	10.04.2018	2,83	10.04.15	10,75%	76,22	-2,28%	20,82%	14,10%	1981	88,5	1675	350 USD	B-	/	B3	/	B-
Сбербанк-15	07.07.2015	0,64	07.01.15	5,50%	100,88	-0,06%	4,10%	5,45%	356	7,9	154	1 500 USD	/	Baa2	/	BBB	
Сбербанк-17	24.03.2017	2,24	24.03.15	5,40%	100,79	-0,03%	5,04%	5,36%	450	1,0	186	1 250 USD	/	Baa2	/	BBB	
Сбербанк-17-2	07.02.2017	2,12	07.02.15	4,95%	99,99	-0,09%	4,95%	4,95%	441	4,1	178	1 300 USD	/	Baa2	/	BBB	
Сбербанк-19	28.06.2019	4,08	28.12.14	5,18%	96,78	-0,14%	5,98%	5,35%	458	2,3	179	1 000 USD	/	Baa2	/	BBB	
Сбербанк-22	07.02.2022	5,84	07.02.15	6,13%	98,42	-0,11%	6,40%	6,22%	433	0,8	146	1 500 USD	/	Baa2	/	BBB	
Сбербанк-22-2*	15.02.2022	6,51	29.04.15	5,13%	86,97	-0,22%	7,31%	5,89%	524	2,3	237	2 000 USD	/	Ba1	/	BBB-	
Сбербанк-23с	23.05.2023	6,64	23.11.14	5,25%	85,54	-0,24%	7,58%	6,14%	551	2,5	265	1 000 USD	/	/	/	BBB-	
Сбербанк-24с	26.02.2024	3,81	26.02.15	5,50%	87,92	-0,15%	7,31%	6,26%	591	1,0	312	1 000 USD	/	/	/	BBB-	
ТКС-15	18.09.2015	0,82	18.03.15	10,75%	100,25	-0,12%	10,40%	10,72%	986	14,7	784	250 USD	/	B2	/	B+	
ТКС-18*	06.06.2018	2,75	06.12.14	14,00%	98,01	0,05%	14,73%	14,28%	1373	-2,4	1066	200 USD	/	B3	/	B	
ХКФ-20*	24.04.2020	4,26	24.04.15	9,38%	85,00	-0,19%	13,33%	11,03%	1193	3,7	914	500 USD	/	B2	/	B+	
ХКФ-21с	19.04.2021	4,65	19.04.15	10,50%	85,72	-0,01%	13,93%	12,25%	1227	-1,3	928	200 USD	/	NR	/	B+	

Источник: Bloomberg, Отдел исследования Альфа-Банка

* - Доходность и дюрация рассчитываются к дате исполнения опциона на покупку, с-субординированные выпуски (по новым правилам)

Илл. 9: Динамика российских корпоративных еврооблигаций в разбивке по секторам

	Дата погаш-я	Дюра-ция, лет	Дата ближ. купона	Ставка купона	Цена закрыт-ия	Изме-нение	Доход-сть к оферте/ погаш-ю	Текущ- дох-сть	Сред по дю-рации	Изм. сред а	Сред к сувер. евро-облиг.	Объем выпуска млн	Валюта	Рейтинги S&P/Moodys/ Fitch		
Нефтегазовые																
БК Евразия-20	17.04.2020	4,77	17.04.15	4,88%	89,47	-0,26%	7,26%	5,45%	560	4,1	261	600 USD	BB+	/	/	BB
Газпром-15-1	01.06.2015	0,55	01.06.15	5,88%	101,74	0,02%	2,60%	5,77%	--	--	--	1 000 EUR	BBB-	Baa1	/	BBB
Газпром-15-2	04.02.2015	0,23	04.02.15	8,13%	101,32	0,02%	2,11%	8,02%	--	--	--	850 EUR	BBB-	Baa1	/	BBB
Газпром-15-3	29.11.2015	1,01	29.11.14	5,09%	101,33	0,03%	3,78%	5,03%	324	-3,4	122	1 000 USD	BBB-	Baa1	/	BBB
Газпром-16	22.11.2016	1,88	22.11.14	6,21%	103,23	-0,04%	4,53%	6,02%	398	1,7	135	1 350 USD	BBB-	Baa1	/	BBB
Газпром-17	22.03.2017	2,22	22.03.15	5,14%	102,33	-0,03%	4,07%	5,02%	--	--	--	500 EUR	BBB	Baa1	/	BBB
Газпром-17-2	02.11.2017	2,82	02.11.15	5,44%	103,38	-0,08%	4,20%	5,26%	--	--	--	500 EUR	BBB-	Baa1	/	BBB
Газпром-17-3	15.03.2017	2,23	15.03.15	3,76%	99,22	-0,05%	4,10%	3,78%	--	--	--	1 400 EUR	BBB-	Baa1	/	BBB
Газпром-18	13.02.2018	2,91	13.02.15	6,61%	106,58	-0,18%	4,38%	6,20%	--	--	--	1 200 EUR	BBB-	Baa1	/	BBB
Газпром-18-2	11.04.2018	3,04	11.04.15	8,15%	108,66	-0,14%	5,33%	7,50%	433	3,8	127	1 100 USD	BBB-	Baa1	/	BBB
Газпром-20	06.02.2020	4,71	06.02.15	3,85%	91,50	-0,11%	5,75%	4,21%	410	0,7	110	800 USD	BBB-	Baa1	/	BBB
Газпром-20-2	20.03.2020	4,87	20.03.15	3,39%	96,05	-0,03%	4,23%	3,53%	--	--	--	1 000 EUR	BBB-	Baa1	/	BBB
Газпром-21	26.02.2021	5,58	26.02.15	3,60%	95,57	-0,00%	4,42%	3,77%	--	--	--	750 EUR	BBB-	Baa1	/	BBB
Газпром-22	07.03.2022	5,88	07.03.15	6,51%	101,27	-0,37%	6,29%	6,43%	422	5,1	135	1 300 USD	BBB-	Baa1	/	BBB
Газпром-22-2	19.07.2022	6,32	19.01.15	4,95%	92,88	-0,15%	6,12%	5,33%	405	1,2	119	1 000 USD	BBB-	Baa1	/	BBB
Газпром-25	21.03.2025	8,29	21.03.15	4,36%	97,30	-0,01%	4,70%	4,49%	--	--	--	500 EUR	BBB-	Baa1	/	BBB
Газпром-28	06.02.2028	9,41	06.02.15	4,95%	86,04	-0,33%	6,54%	5,75%	417	2,5	149	900 USD	BBB-	Baa1	/	BBB
Газпром-34	28.04.2034	10,31	28.04.15	8,63%	113,97	-0,41%	7,27%	7,57%	490	3,1	222	1 200 USD	BBB-	Baa1	/	BBB
Газпром-37	16.08.2037	11,43	16.02.15	7,29%	103,50	-0,55%	6,98%	7,04%	461	3,8	193	1 250 USD	BBB-	Baa1	/	BBB
ГазпромНефть-18	26.04.2018	3,28	26.04.15	2,93%	93,64	-0,04%	4,98%	3,13%	--	--	--	750 EUR	BBB-	Baa2	/	BBB
ГазпромНефть-22	19.09.2022	6,57	19.03.15	4,38%	85,64	-0,36%	6,76%	5,11%	469	4,5	182	1 500 USD	BBB-	Baa2	/	BBB
ГазпромНефть-23	27.11.2023	6,83	27.11.14	6,00%	93,91	-0,38%	6,92%	6,39%	484	4,3	175	1 500 USD	BBB-	Baa2	/	BBB
Лукойл-17	07.06.2017	2,35	07.12.14	6,36%	104,23	-0,12%	4,59%	6,10%	405	4,5	142	500 USD	BBB-	Baa2	/	BBB
Лукойл-18	24.04.2018	3,27	24.04.15	3,42%	94,05	-0,13%	5,33%	3,63%	432	3,8	126	1 500 USD	BBB-	Baa2	/	BBB
Лукойл-19	05.11.2019	4,28	05.05.15	7,25%	105,17	-0,19%	6,03%	6,89%	462	3,4	184	600 USD	BBB-	Baa2	/	BBB
Лукойл-20	09.11.2020	5,10	09.05.15	6,13%	99,71	-0,15%	6,18%	6,14%	453	1,4	153	1 000 USD	BBB-	Baa2	/	BBB
Лукойл-22	07.06.2022	5,91	07.12.14	6,66%	101,56	-0,22%	6,39%	6,55%	432	2,5	145	500 USD	BBB-	Baa2	/	BBB
Лукойл-23	24.04.2023	6,98	24.04.15	4,56%	88,13	-0,23%	6,40%	5,18%	433	2,2	123	1 500 USD	BBB-	Baa2	/	BBB
НК Альянс-15	11.03.2015	0,33	11.03.15	9,88%	100,25	0,25%	8,94%	9,85%	840	-77,3	638	350 USD	NR	/	/	WD
НК Альянс-20	04.05.2020	4,50	04.05.15	7,00%	77,87	-1,00%	12,74%	8,99%	1108	22,2	809	500 USD	NR	/	/	WD
Новатэк-16	03.02.2016	1,18	03.02.15	5,33%	101,26	-0,04%	4,25%	5,26%	371	2,8	169	600 USD	BBB-	Baa3	/	BBB-
Новатэк-21	03.02.2021	5,12	03.02.15	6,60%	100,72	-0,15%	6,46%	6,56%	480	1,3	181	650 USD	BBB-	Baa3	/	BBB-
Новатэк-22	13.12.2022	6,63	13.12.14	4,42%	85,92	0,22%	6,71%	5,15%	464	-4,5	177	1 000 USD	BBB-	Baa3	/	BBB-
Роснефть-17	06.03.2017	2,23	06.03.15	3,15%	94,86	-0,13%	5,55%	3,32%	500	5,9	237	1 000 USD	BBB-	Baa2	/	WD
Роснефть-22	06.03.2022	6,22	06.03.15	4,20%	84,54	-0,25%	6,93%	4,97%	486	3,0	199	2 000 USD	BBB-	Baa2	/	WD

ТНК-ВР-15	02.02.2015	0,22	02.02.15	6,25%	100,36	-0,00%	4,50%	6,23%	395	-2,1	194	500	USD	BBB-	/ Baa2 /	WD
ТНК-ВР-16	18.07.2016	1,58	18.01.15	7,50%	103,23	-0,11%	5,46%	7,27%	492	6,0	228	1 000	USD	BBB-	/ Baa2 /	WD
ТНК-ВР-17	20.03.2017	2,20	20.03.15	6,63%	101,95	-0,06%	5,72%	6,50%	518	2,2	255	800	USD	BBB-	/ Baa2 /	WD
ТНК-ВР-18	13.03.2018	2,97	13.03.15	7,88%	105,19	-0,15%	6,13%	7,49%	512	4,6	206	1 100	USD	BBB-	/ Baa2 /	WD
ТНК-ВР-20	02.02.2020	4,37	02.02.15	7,25%	102,95	-0,13%	6,57%	7,04%	492	1,3	192	500	USD	BBB-	/ Baa2 /	WD
Металлургические																
Евраз-15	10.11.2015	0,97	10.05.15	8,25%	101,54	0,01%	6,62%	8,12%	608	-1,7	406	577	USD	B+	/ B1 /	BB-
Евраз-17	24.04.2017	2,27	24.04.15	7,40%	98,86	0,02%	7,92%	7,49%	738	-1,3	474	600	USD	B+	/ B1 /	BB-
Евраз-18	24.04.2018	3,01	24.04.15	9,50%	102,48	-0,04%	8,65%	9,27%	764	0,7	458	509	USD	B+	/ B1 /	BB-
Евраз-18-2	27.04.2018	3,12	27.04.15	6,75%	93,48	-0,18%	8,98%	7,22%	798	5,5	492	850	USD	B+	/ B1 /	BB-
Евраз-20	22.04.2020	4,59	22.04.15	6,50%	88,35	-0,12%	9,27%	7,36%	762	1,1	462	1 000	USD	B+	/	BB-
Кокс-16	23.06.2016	1,49	23.12.14	7,75%	90,51	0,62%	14,55%	8,56%	1401	-42,1	1138	319	USD	CCC+	/ B3 /	
Металлоинвест-16	21.07.2016	1,60	21.01.15	6,50%	100,41	-0,01%	6,24%	6,47%	569	0,1	306	750	USD		/ Ba2 /	BB
Металлоинвест-20	17.04.2020	4,69	17.04.15	5,63%	89,49	0,04%	8,05%	6,29%	640	-2,5	340	1 000	USD	BB	/ Ba2 /	BB
НЛМК-18	19.02.2018	3,04	19.02.15	4,45%	96,01	-0,02%	5,81%	4,64%	480	0,2	174	708	USD	BB+	/ Baa3 /	BBB-
НЛМК-19	26.09.2019	4,34	26.03.15	4,95%	95,50	-0,01%	6,03%	5,18%	437	-1,3	183	471	USD	BB+	/ Baa3 /	BBB-
НорНикель-18	30.04.2018	3,24	30.04.15	4,38%	98,20	-0,04%	4,95%	4,46%	394	0,8	88	750	USD	BBB-	/ Baa2 /	BBB-
НорНикель-20	28.10.2020	5,14	28.04.15	5,55%	98,70	-0,08%	5,81%	5,62%	415	-0,1	116	1 000	USD	BBB-	/ Baa2 /	BBB-
Распадская-17	27.04.2017	2,27	27.04.15	7,75%	90,71	0,29%	12,24%	8,54%	1170	-13,3	907	400	USD		/ B2 /	B+
Северсталь-16	26.07.2016	1,62	26.01.15	6,25%	102,50	-0,03%	4,70%	6,10%	416	1,4	152	402	USD	BB+	/ Ba1 /	BB+
Северсталь-17	25.10.2017	2,72	25.04.15	6,70%	102,80	-0,06%	5,65%	6,52%	465	1,6	159	706	USD	BB+	/ Ba1 /	BB+
Северсталь-18	19.03.2018	3,12	19.03.15	4,45%	95,87	0,00%	5,82%	4,64%	482	-0,5	176	576	USD	BB+	/ NR /	BB+
Северсталь-22	17.10.2022	6,37	17.04.15	5,90%	94,47	-0,06%	6,81%	6,25%	474	-0,3	188	697	USD	BB+	/ Ba1 /	BB+
ТМК-18	27.01.2018	2,84	27.01.15	7,75%	99,43	-0,01%	7,95%	7,79%	694	0,0	388	500	USD	B+	/ B1 /	
ТМК-20	03.04.2020	4,51	03.04.15	6,75%	88,55	-0,10%	9,51%	7,62%	786	0,7	486	500	USD	B+	/ B1 /	
Телекоммуникационные																
МТС-20	22.06.2020	4,47	22.12.14	8,63%	107,22	-0,09%	7,04%	8,04%	539	0,4	239	750	USD	BBB-	/ Baa3	BB+ / *-
МТС-23	30.05.2023	6,76	30.11.14	5,00%	87,68	-0,27%	6,93%	5,70%	486	2,8	200	500	USD	BBB-	/ Baa3 /	BB+ / *-
Вымпелком-16	23.05.2016	1,41	23.11.14	8,25%	103,42	-0,16%	5,88%	7,98%	534	10,4	270	600	USD	BB	/ Ba3 /	
Вымпелком-16-2	02.02.2016	1,17	02.02.15	6,49%	100,96	-0,13%	5,66%	6,43%	512	10,6	310	500	USD	BB	/ Ba3 /	
Вымпелком-17	01.03.2017	2,15	01.03.15	6,25%	100,22	-0,20%	6,15%	6,24%	560	8,8	297	500	USD	BB	/ Ba3 /	
Вымпелком-18	30.04.2018	3,05	30.04.15	9,13%	106,16	-0,37%	7,09%	8,60%	608	11,9	302	1 000	USD	BB	/ Ba3 /	
Вымпелком-19	13.02.2019	3,81	13.02.15	5,20%	95,10	-0,48%	6,54%	5,47%	513	11,7	234	600	USD	BB	/ Ba3 /	
Вымпелком-21	02.02.2021	4,95	02.02.15	7,75%	99,81	-0,34%	7,78%	7,76%	613	5,3	313	1 000	USD	BB	/ Ba3 /	
Вымпелком-22	01.03.2022	5,64	01.03.15	7,50%	97,32	-0,48%	7,99%	7,71%	634	7,1	305	1 500	USD	BB	/ Ba3 /	
Вымпелком-23	13.02.2023	6,41	13.02.15	5,95%	88,45	-0,57%	7,88%	6,73%	581	8,0	294	1 000	USD	BB	/ Ba3 /	
Прочие																
АПРОСА-20	03.11.2020	4,90	03.05.15	7,75%	102,83	-0,16%	7,16%	7,54%	550	1,8	251	1 000	USD	BB-	/ Ba3 /	BB
АФК-Система-19	17.05.2019	3,68	17.11.14	6,95%	75,98	-0,73%	14,37%	9,15%	1296	19,5	1017	500	USD	BB	/	BB- / *-
ПК Борец-18	26.09.2018	3,38	26.03.15	7,63%	96,08	-0,15%	8,84%	7,94%	784	4,0	477	415	USD	BB	/ B1 /	
ДВМП-18	02.05.2018	2,90	02.05.15	8,00%	50,24	-1,50%	33,19%	15,92%	3219	61,3	2913	550	USD	B	/	B
ДВМП-20	02.05.2020	3,97	02.05.15	8,75%	51,48	1,36%	25,77%	17,00%	2436	-39,0	2157	325	USD	B	/	B
Домодедово-18	26.11.2018	3,53	26.11.14	6,00%	96,35	0,07%	7,06%	6,23%	565	-3,1	286	300	USD	BB+	/	BB+
Еврохим-17	12.12.2017	2,82	12.12.14	5,13%	97,39	-0,09%	6,06%	5,26%	506	2,6	200	750	USD	BB	/	BB
КЗОС-15	19.03.2015	0,35	19.03.15	10,00%	102,63	0,24%	2,40%	9,74%	186	-75,0	-16	101	USD	NR	/	CCC
ПолусЗолото-20	29.04.2020	4,74	29.04.15	5,63%	94,17	-0,55%	6,92%	5,97%	527	10,4	227	750	USD	BB+	/	BBB-
РЖД-17	03.04.2017	2,25	03.04.15	5,74%	101,78	-0,06%	4,94%	5,64%	440	2,3	177	1 500	USD	BBB-	/ Baa2 /	BBB
РЖД-21	20.05.2021	5,83	20.05.15	3,37%	91,57	-0,18%	4,91%	3,69%	--	--	--	1 000	EUR	BBB-	/ Baa2 /	BBB
РЖД-22	05.04.2022	6,07	05.04.15	5,70%	95,91	-0,32%	6,40%	5,94%	433	4,3	146	1 400	USD	BBB-	/ Baa2 /	BBB
Сибур-18	31.01.2018	3,01	31.01.15	3,91%	91,06	-0,03%	7,07%	4,30%	607	0,9	300	1 000	USD		/ Ba1 /	BB+
СИНЕК-15	03.08.2015	0,70	03.02.15	7,70%	101,49	-0,90%	5,54%	7,59%	500	126,9	299	250	USD		/ Baa3 /	BBB
Совкомфлот-17	27.10.2017	2,76	27.04.15	5,38%	95,28	0,03%	7,17%	5,64%	617	-1,4	311	800	USD		/ Ba3 /	BB-
Уралкалий-18	30.04.2018	3,27	30.04.15	3,72%	94,27	-0,23%	5,56%	3,95%	456	6,7	150	650	USD		/ Baa3 /	BBB-
Фосагро-18	13.02.2018	3,03	13.02.15	4,20%	95,47	0,17%	5,75%	4,40%	475	-6,1	168	500	USD		/ Baa3 /	BB+

Источник: Bloomberg, Отдел исследований Альфа-Банка

Информация

Альфа-Банк (Москва)	Россия, Москва, 107078, пр-т Академика Сахарова, 12 Саймон Вайн, Со-руководитель Блока Корпоративно-Инвестиционный Банк (+7 495) 745-7896
Управление долговых ценных бумаг с фиксированным доходом	Михаил Грачев, Управляющий директор, Начальник Управления долговых ценных бумаг с фиксированным доходом (7 495) 785-74 04
Торговые операции	Константин Зайцев, директор по торговым операциям (7 495) 785-74 08 Сергей Осмачек, вице-президент по торговым операциям (7 495) 783 51 02 Игорь Панков, директор по продажам (7 495) 786-48 92 Ольга Паркина, вице-президент по продажам (7 495) 785-74 09 Андрей Мазкун, менеджер по продажам (7 499) 681-27 85 Владислав Корзан, директор по операциям финансирования (7 495) 783-51 03 Егор Романченко, вице-президент по операциям финансирования (7 495) 786-48 97
Аналитическая поддержка	Екатерина Леонова, вице-президент, долговой аналитик (7 495) 974-25 15 (доб. 8523) Александр Курбат, кредитный аналитик (7 495) 780-63 78
Долговой рынок капитала	Дэвид Мэтлок, директор- начальник отдела (7 495) 783-50 29

© Альфа-Банк, 2014 г. Все права защищены. Генеральная лицензия ЦБ РФ № 1326 от 29.01.1998 г.

Настоящий отчет и содержащаяся в нем информация являются исключительной собственностью Альфа-Банка. Несанкционированное копирование, воспроизводство и распространение настоящего материала, частично или полностью, в отсутствие разрешения Альфа-Банка в письменной форме строго запрещено.

Данный материал предназначен ОАО «Альфа-Банк» (далее – «Альфа-Банк») для распространения в Российской Федерации. Он не предназначен для распространения среди частных инвесторов. Несмотря на то, что приведенная в данном материале информация получена из источников, которые, по мнению Альфа-Банка, являются надежными, Альфа-Банк, его руководящие и прочие сотрудники не делают заявлений и не дают заверений ни в прямой, ни в косвенной форме, относительно своей ответственности за точность, полноту такой информации и отсутствие в данном материале каких-либо важных сведений. Любая информация и любые суждения, приведенные в данном материале, могут быть изменены без предупреждения. Альфа-Банк не дает заверений и не заявляет, что упомянутые в данном материале ценные бумаги и/или суждения предназначены для всех его получателей. Данный материал и содержащиеся в нем сведения носят исключительно информативный характер и не могут рассматриваться ни как приглашение или побуждение сделать оферту, ни как просьба купить или продать ценные бумаги или другие финансовые инструменты, или осуществить какую-либо иную инвестиционную деятельность. Альфа-Банк и связанные с ним компании, руководящие сотрудники и прочие сотрудники всех этих структур, в т.ч. лица, участвующие в подготовке и издании данного материала, могут иметь отношения с маркет-мейкерами, а иногда и выступать в качестве таковых, а также в качестве консультантов, брокеров или представителей коммерческого или инвестиционного банка в отношении ценных бумаг, финансовых инструментов или компаний, упомянутых в данном материале, либо входить в органы управления таких компаний. Ценные бумаги с номиналом в иностранной валюте подвержены колебаниям валютного курса, которые могут привести к снижению их стоимости, цены или дохода от вложений в них. Кроме того, инвесторы, вкладывающие средства в ценные бумаги типа АДР, стоимость которых изменяется в зависимости от курса иностранных валют, принимают на себя валютный риск. Инвестиции в России и в российские ценные бумаги сопряжены со значительным риском, поэтому инвесторы, прежде чем вкладывать средства в такие бумаги, должны провести собственное исследование и изучить экономические и финансовые показатели самостоятельно. Инвесторы должны обсудить со своими финансовыми консультантами риски, связанные с таким приобретением. Альфа-Банк и их дочерние компании могут публиковать данный материал в других странах. Поскольку распространение данной публикации на территории других государств может быть ограничено законом, лица, в чьем распоряжении окажется данный материал, должны быть информированы о таких ограничениях и соблюдать их. Любые случаи несоблюдения указанных ограничений могут рассматриваться как нарушение закона о ценных бумагах и других соответствующих законов, действующих в той или иной стране. **Примечание, касающееся законодательства США о ценных бумагах:** Данная публикация распространяется в США компанией Alforma Capital Markets, Inc. (далее «Alforma»), являющейся дочерней компанией Альфа-групп, поскольку это разрешено законодательством США по ценным бумагам и другими соответствующими законами и положениями. В этой связи Alforma несет ответственность за содержание данного исследования. Лица на территории США, получившие данную публикацию и желающие осуществить сделку с той или иной ценной бумагой или финансовым инструментом, анализируемым в ней, должны делать это только после уведомления об этом представителя Alforma в США. Любые случаи несоблюдения данных ограничений могут рассматриваться как нарушение законодательства США о ценных бумагах.